

Badhuset vid Degerfors järnverk

Bruket 1:13, Degerfors socken, Degerfors kommun, Värmland

Restaurering av tak och murverk 2004



Charlotte Gustafsson

Örebro läns museum
Rapport 2006:5

Översiktlig beskrivning

Historik

Badhuset är beläget i nordvästra delen av det stora industriområde som fram till 2003 hörde till Degerfors järnverk. Vid byggnadens tillkomst gick Agsjöns strand alldeles utanför badhuset men genom utfyllningar av strandområdet har vattenlinjen hamnat längre ifrån byggnaden. Det var disponent Ernst Odelberg vid Degerfors järnverk som 1900 lät uppföra badhuset 1900. Badhuset ritades av arkitekt och byggmästare Wilhelm Klemming. Han betraktades som Sveriges främste badhusarkitekt och anlätades bland annat för återuppbyggnaden av Renströmska bad- och tvättanstalten i Haga, Göteborg efter 1903 och ritade Centralbaden i Stockholm som stod klart 1905. Badhuset i Degerfors har väggar av slaggtegel med fönster- och dörröppningar, murkrön mm i gult tegel. Den rikt dekorerade fasaden har profilerat tegel och rundstrukna fogar. Över byggnadens tak reser sig en hög skorstenskonstruktion. Badhuset var i bruk fram till 1941. Därefter har byggnaden fungerat som mekanisk verkstad och efter 1970-talet användes bassängutrymmet till tvättrum för maskindelar.

Kulturhistoriskt värde

Badhuset har ett stort kulturhistoriskt värde både arkitektoniskt och som uttryck för det sociala ansvar bruket hade i samhället. Byggnaden är upptagen i Degerfors kommuns fördjupning av översiktsplan 1995 "Kulturmiljöer i Degerfors kommun" och har skyddsbebyggelsen q i detaljplanen. Badhuset har framförallt förändrats invändigt. Förutom bassängen finns nästan ingenting kvar, varken av badhusinredningen eller inredningen i bostadsrummet. Både invändigt och utvändigt har en del fönster och dörröppningar förändrats och skorstenen har byggts om till något som mer liknar ett torn. Exteriören är trots detta mycket välbevarad.

Åtgärder 2004

Badhuset används inte längre och bristande underhåll har lett till att byggnaden börjat förfalla allt mer. Innan restaureringsarbetet påbörjades i juni 2004 var framförallt tak och murverk i akut behov av åtgärd. Bidrag för insatserna beviljades av länsstyrelsen 2004-08-25 med syfte att säkra byggnaden för framtiden. Arbetet som slutfördes i oktober 2004 har följts löpande av antikvarisk kontrollant från Örebro läns museum och i enlighet med muntliga och skriftliga anvisningar som lämnats. Insatserna dokumenterades med digitalfoto som sparas i läns museets bildarkiv.

Administrativa uppgifter

<i>Fastighetsbeteckning:</i>	<i>Bruket 1:13</i>
<i>Fastighetsägare:</i>	<i>Outokumpu Stainless AB</i>
<i>Byggentreprenör:</i>	<i>HEBAB, H. Einarssons byggnads AB, Karlskoga Bergs måleri, Karlskoga (måleriarbeten)</i>
<i>Bygghandlingar:</i>	<i>Antikvariska anvisningar 2004-06-11, Örebro läns museum</i>
<i>Antikvarisk kontroll:</i>	<i>-Örebro läns museum, Charlotte Gustafsson 2004</i>
<i>Utförandeperiod:</i>	<i>maj-november 2004</i>

Länsmuseets handlingar i ärendet

<i>Diarienummer:</i>	<i>2004.220.103 -beslut från länsstyrelsen -antikvariska anvisningar, Örebro läns museum -offert från HEBAB, H. Einarssons byggnads AB, Karlskoga -ritningskopior över badhuset 1900 från Avesta Polarit AB -åtgärdsbeskrivning och fotoutskrifter, Bergs måleri/HEBAB -kopierade tidningsartiklar, Örebrokuriren och Karlskogatidningen -slutbesiktningsprotokoll, Örebro läns museum</i>
<i>Registrerade bilder:</i>	<i>OLM_2004_111_1-35: Charlotte Gustafsson 2004</i>

*Omslagsfoto: Badhuset efter genomförda åtgärder, foto Charlotte Gustafsson 2004,
OLM_2004_111_1-35*

Utförda arbeten

Tak

Före åtgärd: När byggnadsställningen kom upp kunde man se att det funnits en kanal för avgående luft från karbadet, upp genom taket och till skorstenstornets nedre del. Därifrån fördes luften vidare i ett plåtrör längs med vindsutrymmet. Takbjälklaget var fyllt med kolstybb. Det södra takfallet bågnade kraftigt på grund av rötskador. Takets ursprungspanel var 32 tum bred. Senare panelbyten hade gjorts med 22 tums panel. På södra takfallet var nästan hela det ursprungliga taket utbytt. På norra takfallet fanns större delen av originalpanelen kvar. På undersidan av panelen stod det : "G H Landin (-----) 21/11 1900". Taket hade vertikal slättäckning av papp överst. Underst i de totalt 8 pappskikten var den ursprungliga pappen lagd horisontellt.

Åtgärder: Mer än hälften av takstolarna behövde repareras eller bytas ut. De borttagna takstolarna ersattes av hållfasthetsskäl med kraftigare takstolar av limträbalkar. Eftersom den bärande konstruktionen är dold bedömdes detta vara acceptabelt ur kulturhistorisk synpunkt. Takkonstruktionen förstärktes ytterligare med mittstolpar mellan takbjälklag och taknock. På stora delar av södra takfallet lades ny takpanel och på norra sidan lagades de skador som uppstått vid takluckan. Takfönstrets sarg höjdes något för att motverka framtida läckage. Ny underlags- och yttakpapp lades. Ytpappen lades med horisontella våder. Derbigumpapp som är mest lik originalets utseende och egenskaper användes.

Skorsten

Före åtgärd: Den stora skorstenen är murad i tre sektioner. Den nedre, vidare sektionen stämmer ganska väl överens med originalritningarna från 1900 men kan eventuellt ha byggts om något. Mellan- och överdelen ser helt annorlunda ut jämfört med ursprungsritningen. (Se bildbilaga) Varierande fogstrykningar och tegeltyper i det yttre murverket tyder på att någon förändring eller lagning har skett tidigare men det är oklart när. Den yttre muren i mittsektionen var i mycket dåligt skick med diagonala sprickor och utskjutande stenar. De plattjärn som förankrats horisontellt i yttermurens sidor har säkerligen varit en bidragande orsak till de sättningar som uppstått i mittsektionen. Dålig plåtavtäckning med frostsador som följd kan också ha haft betydelse.

Åtgärder: För att förstärka konstruktionen utan att plocka ner hela mittsektionen monterades en sammanhållande konstruktion av vinkeljärn på yttermuren. (Se bildbilaga). Järnkonstruktionen rostskyddsbehandlades med Protect Grund och målades med Teck

kulör, färgkod 2030-Y30. Där det var möjligt trycktes utskjutande tegelstenar på plats. Även den övre delen av skorstenstornet hade skador som behövde åtgärdas. Allt löst bruk har skrapats ur fogarna på skorstenstornet. Fogning har skett med hydrauliskt kalkbruk.

Plåtavtäckningar

Före åtgärd: Plåtavtäckningar saknades där taket ansluter skorstenskonstruktionens yttermur. Detta hade orsakat vattenläckage med rötskador som följd. Vid takfoten fanns rostiga ståndrännor av falsad plåt. Även skorstenskonstruktionens tak var täckta med falsad plåt. Avtäckningar på gavelmurar mm var utförda i omålad galvad plåt i gott skick.

Åtgärder: Där begränsade rostangrepp hade börjat uppstå rostskyddsbehandlades plåtarna med Protect Grund och målades därefter grafitgrå med Teck kulör, färgkod S6502-Y. Komplettering med ny, omålad galvad plåt gjordes vid takets anslutning mot skorstenstornet två tegelskift upp. Ståndrännan byttes mot ny i galvad plåt.

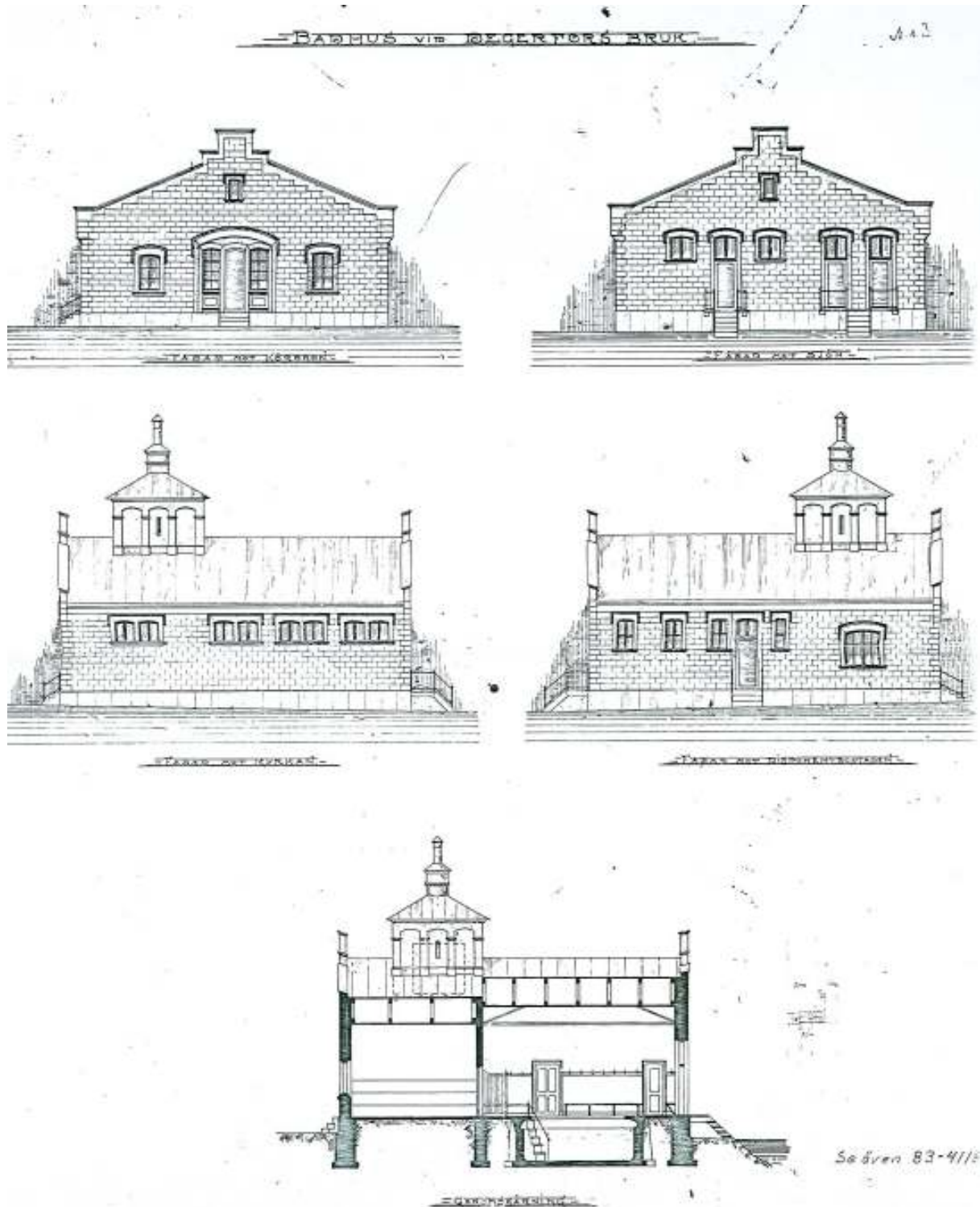
Fönster- och dörrsnickerier

Åtgärder: Skadat virke längst ner på en av de breda portarna från 60-talet lagades med nytt virke. Till de 7 fönster som saknade fönsterbågar framställdes nya med samma dimension och profilering som de ursprungliga. Skadat trä byttes ut. Till nytillverkade fönsterbågar användes sk kulturglas. Vid kittning användes linoljekitt. Skrapning av löst sittande färg och målning med kulör lik den befintliga utfördes slutligen. För målning användes Alcros linoljefärg med en röd kulör med färgkod S5040-Y70R. För att motverka att fönsterna stjåls, vilket varit ett problem tidigare, monterades de med specialskruv utan spår. Även takluckans fogar har kittats och metallspröjsarna rostskyddsbehandlades.

Bildbilaga

Ritningar

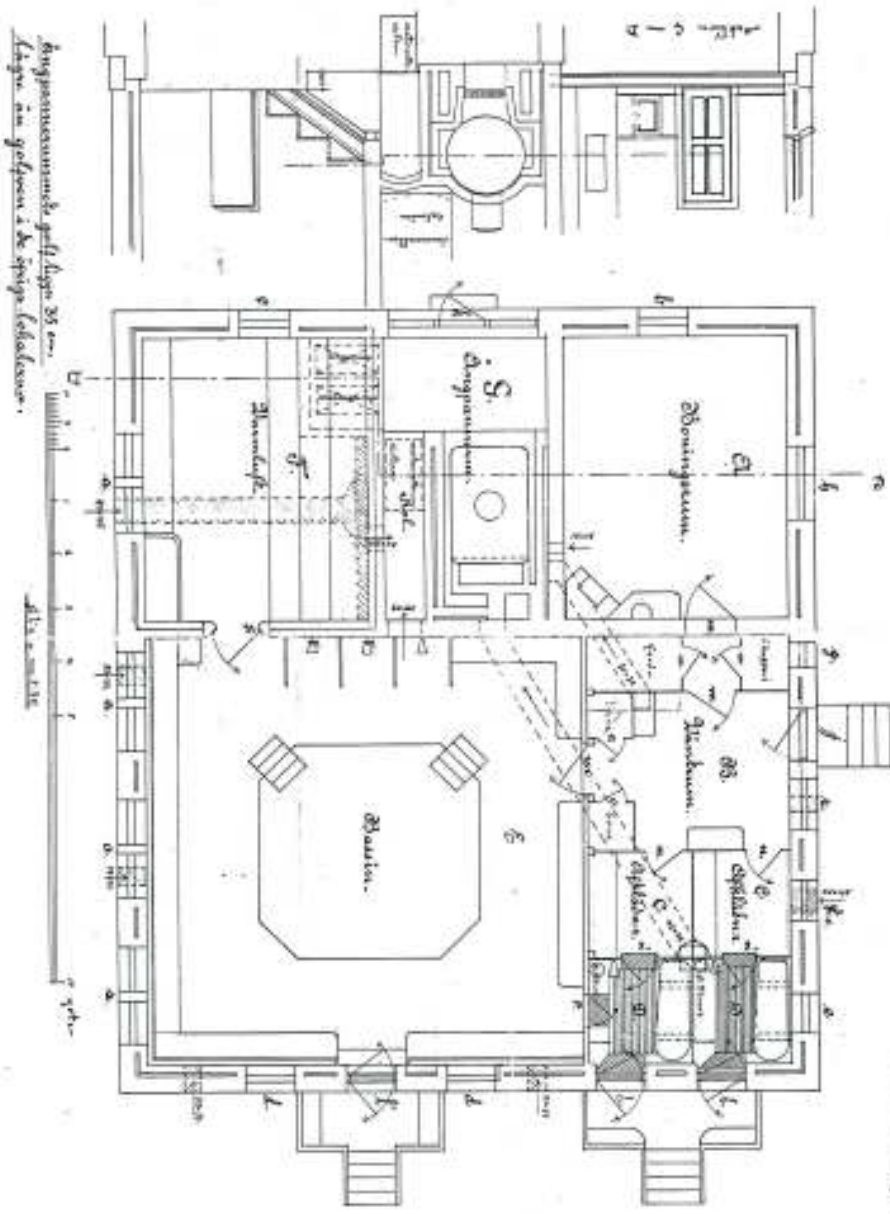
Ritningskopior över badhuset 1900 från Avesta Polarit AB



Jämför med skorstenstornets utseende mot hur det ser ut idag

Plan öfver murverk och lufttimmer.
 — Regerfors badhus. —

N^o 14.



Ångpannrummet är 35 cm.
 Ångpannan är utförd i de öfriga delarna.

Av de vattenledningar, ångpanna, varmattencylinder, ångduschar, sittduschar, badkar mm som syns på ritningen finns ingenting kvar

Före åtgärd

Foto: Charlotte Gustafsson, Örebro läns museum OLM_2004_111_1-35



Följer man murstocken från f d ångpannerummet på bottenvåningen och klättrar genom öppningen i taket (nedant v) så ser man att den nedre skorstenssektionen till största delen är ett "tomrum" med små fönster och några igenmurade hål, de senare troligen för ventilation. I taket finns även ett hål som leder till en "pipa" på taket. (ovan t v) Murstocken följer först yttermuren (nedre bilden t h) men svänger sedan in mot takets mitt och vidare upp till mittensektionen. (överst t h)



Genom ett ventilationshål i yttermuren på mittsektionen kan man se murstocken innanför. Den översta sektionen gavs inte möjlighet att inspektera invändigt. (övre bilden t h)



Sättningskador i mittsektionens yttermur



Den yttre muren till höger och den inre, själva murstocken till vänster. Horisontella järnstag var förankrade från sida till sida i det yttre murverket samtidigt som det låg an mot murstocken.

Under arbetets gång

Foto: Charlotte Gustafsson, Örebro läns museum, OLM_2004_111_1-35 och fotoutskrift från HEBAB, 2004



Nedre delen av den yttre skorstensmuren syns till vänster i bilden. Från utrymmet innanför muren har det gått en ventilationsledning genom röret som syns på bilden. Själva hålet i murverket var igensatt



Sammanhållande konstruktion av vinkeljärn på yttermuren



Papptak och taklucka före åtgärd, norra takfallet



Ny takkonstruktion

Slutbesiktning

Foto: Charlotte Gustafsson, Örebro läns museum. OLM_2004_111_1-35

